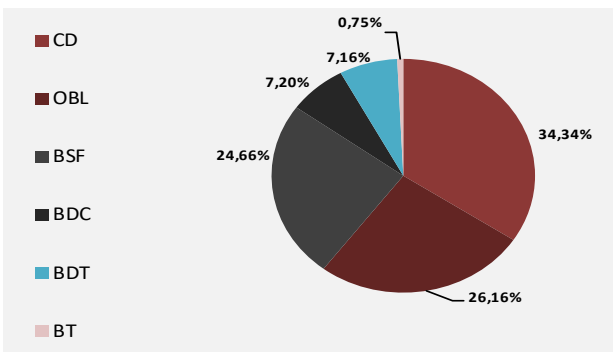


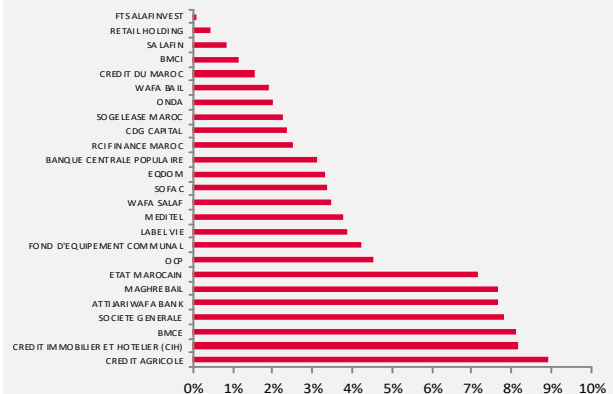
Fiche signalétique

Horizon	A partir de 6 mois
Classification	Obligataire court terme
Benchmark	MBI court terme
Périodicité de valorisation	Quotidienne
Affectation des résultats	Capitalisant

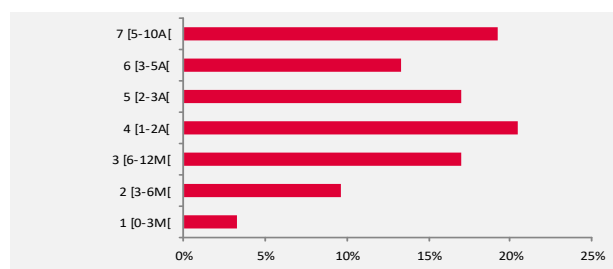
Allocation d'actif détaillée au 26-06-2020



Position Emetteur au 26-06-2020



Echéancier au 26-06-2020



5-10[Titres révisables annuellement

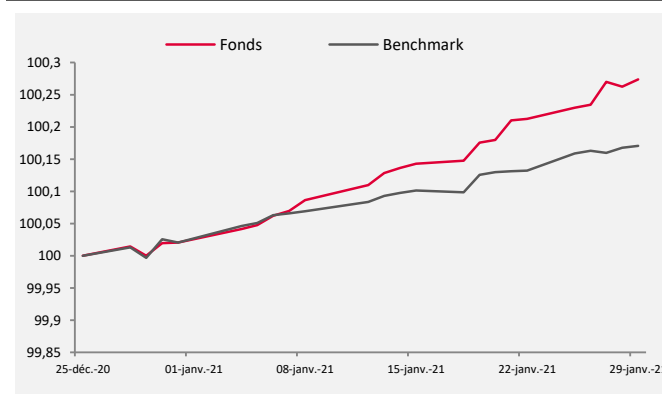
Stratégie d'investissement

L'OPCVM investira son actif à hauteur de 90% au moins, hors titres d'OPCVM « obligations court terme », créances représentatives des opérations de pension qu'il effectue en tant que cessionnaire et liquidités, en titres de créances, tout en respectant la réglementation en vigueur.

Performance fonds Vs Benchmark

Horizon	Fonds	Benchmark	Ecart
1 S	0,06%	0,04%	0,02%
1 M	0,23%	0,12%	0,11%
3 M	0,61%	0,44%	0,16%
6 M	1,11%	0,88%	0,23%
1 A	3,01%	2,36%	0,65%
5 A	14,20%	12,42%	1,78%
YTD	0,27%	0,17%	0,10%

Evolution du fonds Vs Benchmark



Indicateurs

Actif net 3 221 456 305

Valeur liquidative 1 326,17

Volatilité	Tracking error	Sensibilité	Duration
0,40%	0,18%	0,97	0,99

Données arrêtées au 26-06-2020

Commentaire marché

Marché monétaire

Durant le mois de janvier, le marché monétaire a été témoin d'une baisse des interventions de Bank Al Maghreb. En effet, la moyenne des interventions durant ce mois s'est établie à 79,18 Mrds, contre 97,45 Mrds un mois auparavant, soit une baisse de près de 18,27 Mrds. Quant au volet des taux, le taux Monia au jour le jour ressort à 1,42% en moyenne, tandis que le TMP interbancaire, sa moyenne s'est établie à 1,5%. Par ailleurs, les placements du Trésor ont baissé sur le marché monétaire, avec une moyenne de 5,36 Mrds, contre une moyenne de 7,74 Mrds le mois précédent.

Marché Primaire

La demande sur le marché primaire, durant ce mois-ci, s'est établie à plus de 43,63 Mrds ; le Trésor en a levé un montant de 14,01 Mrds. Ces levées ont été opérées à travers la ventilation suivante : 12,69% sur le CT, 62,28% sur le MT et 25,03% sur le LT.

Marché Secondaire

Le marché secondaire a pour sa part connue une baisse sur toutes les maturités, le 2ans et le 5ans ont connus les baisses les plus importantes qui sont respectivement de 15 Pbs et 13 Pbs.

En termes de volumétrie, le marché secondaire a totalisé durant le mois de janvier 31,07 Mrds contre 41,55 Mrds un mois auparavant. La répartition entre les différents segments ressort comme suit : CT (32%), MT (44%), MLT (11%) et LT (14%).