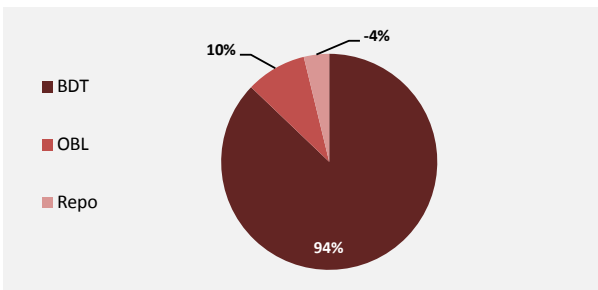


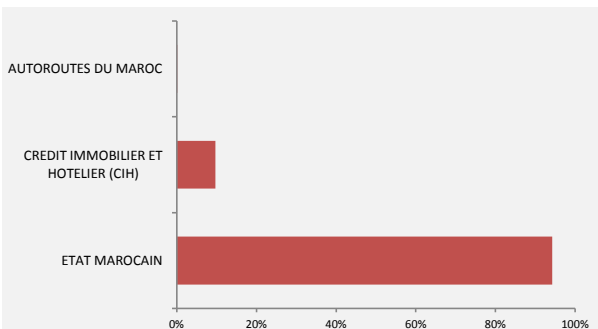
Fiche signalétique

Horizon	Supérieure à 2 ans
Classification	Obligation MLT
Benchmark	30% MBI CT et 70% MBI MT
Périodicité de valorisation	Hebdomadaire
Affectation des résultats	Capitalisant

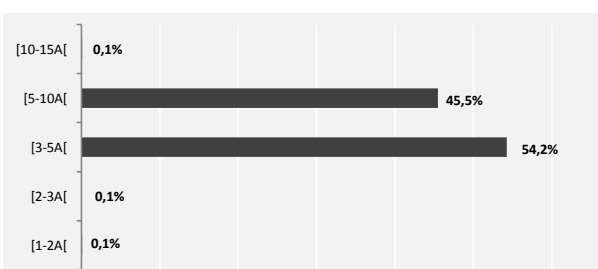
Allocation d'actif détaillée au 28-06-2019



Position Emetteur au 28-06-2019



Echéancier au 28-06-2019



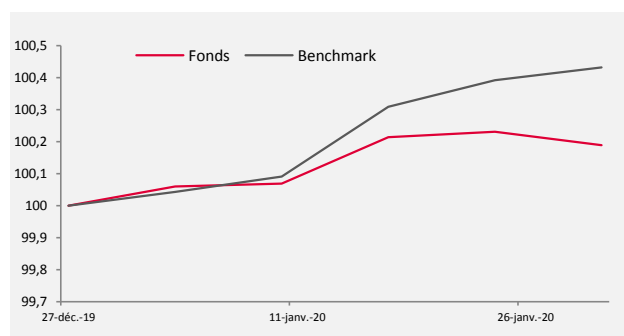
Stratégie d'investissement

Le fonds est en permanence investie à hauteur de 90% au moins de ses actifs, hors titres d'OPCVM « Obligations Moyen et Long Terme », créances représentatives des opérations de pension qu'il effectue en tant que cessionnaire et liquidités, en titres de créances.

Performance fonds Vs Benchmark

Horizon	Fonds	Benchmark	Ecart
1 S	-0,04%	0,04%	-0,08%
1 M	0,13%	0,39%	-0,26%
3 M	0,89%	1,46%	-0,57%
6 M	2,23%	3,03%	-0,79%
1 A	5,42%	6,16%	-0,74%
5 A	19,49%	21,92%	-2,43%
YTD	0,19%	0,43%	-0,24%

Evolution du fonds Vs Benchmark



Indicateurs

Actif net	104 031 843						
Valeur liquidative	14 885,08						
Volatilité	0,83%	Tracking error	0,48%	Sensibilité	5,08	Duration	5,22

Données arrêtées au 28-06-2019

Commentaire marché

Marché monétaire

Durant le mois de janvier 2020, le marché monétaire a été témoin d'une baisse des interventions de Bank Al Maghrib. En effet, la moyenne des interventions durant ce mois s'est établie à 64.7 Mrds, contre 66.6 Mrds un mois auparavant, soit une baisse de près de 1.9 Mrds. Quant au volet des taux, le taux Monia au jour le jour ressort à 2.195% en moyenne, tandis que le TMP interbancaire, sa moyenne s'est établie à 2.26%.

Par ailleurs, le Trésor a réduit durant ce mois ses excédents sur le marché monétaire, avec une moyenne mensuelle de 2.9 Mrds, après une moyenne de 8.1 Mrds le mois précédent.

Marché Primaire

La demande sur le marché primaire, durant le mois de janvier, s'est établie à plus de 36 Mrds ; le Trésor en a levé un montant de 19.3 Mrds. Ces levées ont été opérées à travers la ventilation suivante : 16% sur le CT, 25% sur le MT et 59% sur le LT.

En termes de rendement, le marché primaire a été témoin d'une détente des taux. En effet, les maturités du MLT ont connu des baisses allant de 9 à 22 Pbs. Le CT a quant à lui connu des hausses de 5 et 9 pbs à travers les 52s et le 2 ans.

Marché Secondaire

Le marché secondaire s'est orienté à la hausse sur l'ensemble des maturités à l'exception du 10, 15 et 20 ans qui ont connu des baisses de 5, 6 et 17 Pbs respectivement. En termes de volumétrie, le marché secondaire a totalisé 37.6 Mrds à fin janvier contre 54.3 Mrds un mois auparavant. La répartition entre les différents segments ressort comme suit : CT (22%), MT (28%), MLT (13%) et LT (37%).