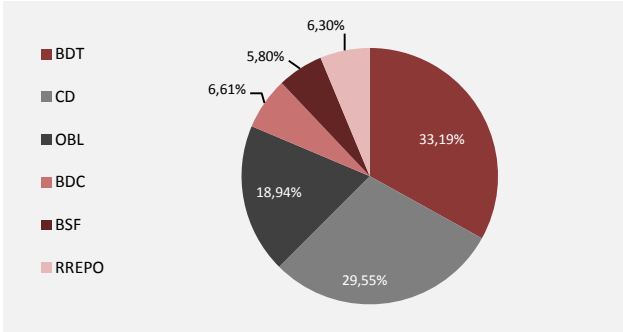


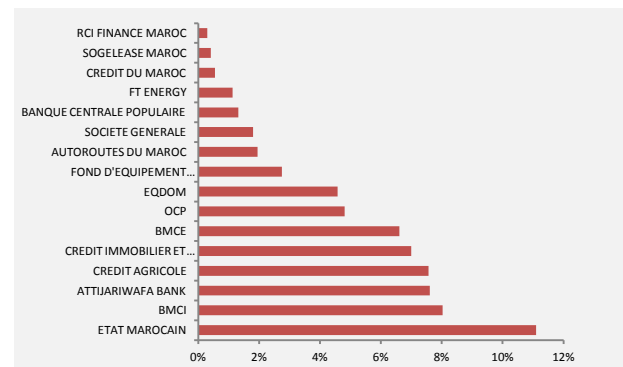
Fiche signalétique

Horizon	Supérieure à 1 semaine
Classification	Monétaire
Benchmark	TMP
Périodicité de valorisation	Quotidienne
Affectation des résultats	Capitalisant

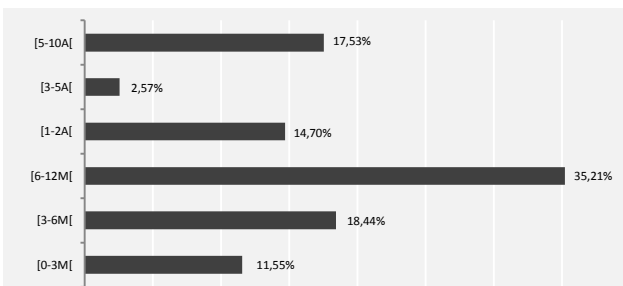
Allocation d'actif détaillée



Position Emetteur au 29-12-2017



Echéancier au 29-12-2017



Commentaire marché

Marché monétaire

Durant le mois de février 2018, le marché monétaire a connu une hausse de la demande en liquidité, comme en témoigne le montant total des interventions de Bank Al Maghrib, qui se sont établies à 49.3 Mrds contre 42.3 Mrds le mois précédent, soit une hausse de près de 7 Mrds. Quant au volet des taux, le taux repo au jour le jour ressort au même niveau ; soit 2,20% en moyenne, tandis que le TMP interbancaire, sa moyenne s'est établie à 2,252%. Parallèlement, le Trésor a renforcé ses placements durant ce mois, totalisant des excédents de trésorerie de près de 8.5 Mrds en moyenne, contre 3.2 Mrds durant le mois dernier.

Marché Primaire

Le marché primaire a connu durant le mois de février une demande de 46.3 Mrds, sur laquelle le Trésor a levé un montant de 4.9 Mrds. Face à des tombées en capital de 4.1 Mrds, l'Argentier du Royaume a levé en net un montant de 896 Mdhs. Aussi, la ventilation de ses levées ressort comme suit : 21% sur le CT, 76% sur le MT et 3% sur le MLT. En termes de rendement primaire et sur le segment CT, le 52s a connu une baisse de 5 pbs à 2.307%. A l'image du CT, la partie MT a connu des baisses aussi, étant donné que le 2 et le 5 ans ont baissé des baisses de 8 et de 4 pbs chacun pour s'établir à 2.516% et 2.807% respectivement. Concernant la partie longue de la courbe, celle-ci a connu une hausse à travers la maturité 10 ans, pour s'établir à 3.33%.

Marché Secondaire

Sur la période allant du 26 janvier au 23 février 2018, à l'exception des maturités 13s, 15 et 20 ans qui ont connu des hausses de 1 pbs, 1 et 2 pbs, le restant de la courbe s'est orienté à la baisse. En effet, le 26s a connu une baisse de 1 pbs, le 52s et le 2 ans des baisses de 5 et 9 pbs, et finalement le 5 ans et 10 ans des baisses de 4 et 7 pbs respectivement. En termes de volumétrie, le marché secondaire a totalisé 19.4 Mrds à fin février 2018 contre 17.6 Mrds un mois auparavant. La répartition entre les différents segments ressort comme suit : CT (28%), MT (36%), MLT (21%) et LT (15%).

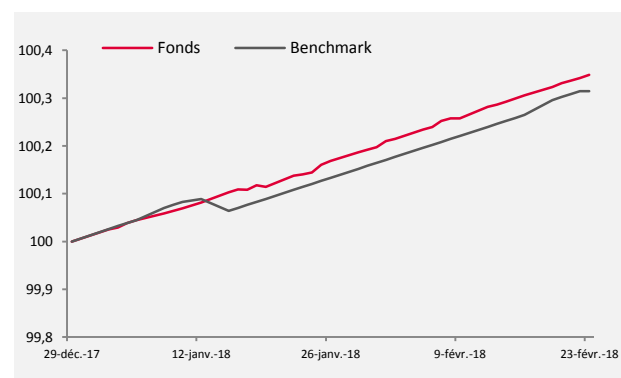
Stratégie d'investissement

Le fonds est en permanence investi à hauteur de 50% au moins de ses actifs, hors titres d'OPCVM « monétaires », créances représentatives des opérations de pensions qu'il effectue en tant que cessionnaire, et liquidités, en titres de créances de durée initiale ou résiduelle inférieure à un an, tout en respectant la réglementation en vigueur.

Performance fonds Vs Benchmark

Horizon	Fonds	Benchmark	Ecart
1 S	0,04%	0,05%	-0,01%
1 M	0,21%	0,20%	0,01%
3 M	0,50%	0,54%	-0,04%
6 M	1,05%	1,13%	-0,08%
1 A	2,05%	2,30%	-0,26%
5 A	13,96%	13,99%	-0,04%
YTD	0,35%	0,31%	0,03%

Evolution du fonds Vs Benchmark



Indicateurs

Actif net 1 904 462 283,10

Valeur liquidative 181 153,07

Volatilité	Tracking error	Sensibilité	Duration
0,10%	0,07%	0,44	0,45