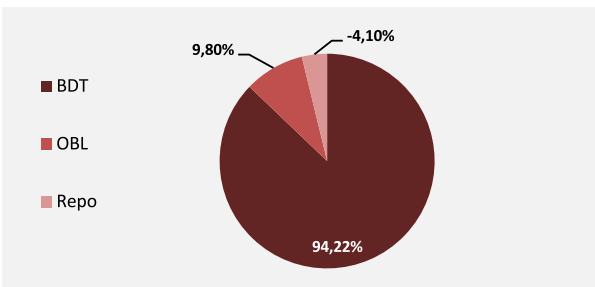


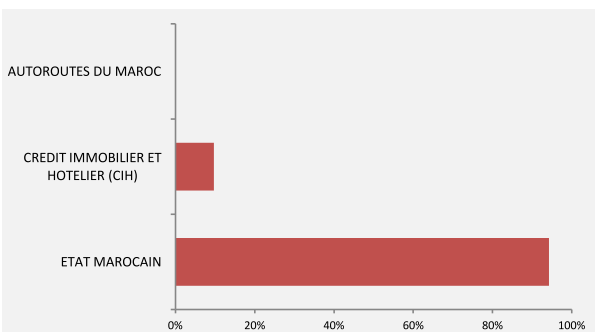
Fiche signalétique

Horizon	Supérieure à 2 ans
Classification	Obligation MLT
Benchmark	30% MBI CT et 70% MBI MT
Périodicité de valorisation	Hebdomadaire
Affectation des résultats	Capitalisant

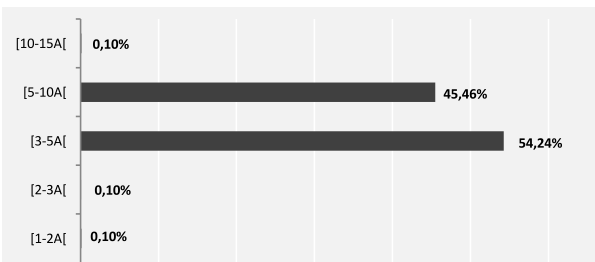
Allocation d'actif détaillée au 28-06-2019



Position Emetteur au 28-06-2019



Echéancier au 28-06-2019



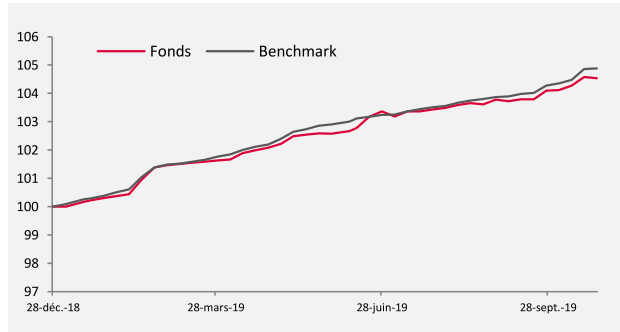
Stratégie d'investissement

Le fonds est en permanence investie à hauteur de 90% au moins de ses actifs, hors titres d'OPCVM « Obligations Moyen et Long Terme », créances représentatives des opérations de pension qu'il effectue en tant que cessionnaire et liquidités, en titres de créances.

Performance fonds Vs Benchmark

Horizon	Fonds	Benchmark	Ecart
1 S	-0,05%	0,02%	-0,07%
1 M	0,42%	0,59%	-0,17%
3 M	1,06%	1,33%	-0,27%
6 M	2,40%	2,64%	-0,23%
1 A	5,03%	5,41%	-0,38%
5 A	21,24%	25,00%	-3,76%
YTD	4,53%	4,88%	-0,35%

Evolution du fonds Vs Benchmark



Indicateurs

Actif net 102 782 002,45

Valeur liquidative 14 706,25

Volatilité	Tracking error	Sensibilité	Duration
0,83%	0,48%	5,08	5,22

Données arrêtées au 28-06-2019

Commentaire marché

Marché monétaire

Durant le mois d'octobre 2019, le marché monétaire a été témoin d'une baisse des interventions de Bank Al Maghrib. En effet, la moyenne des interventions durant ce mois s'est établie à 75 Mrds, contre 86.8 Mrds un mois auparavant, soit une baisse de près de 11.8 Mrds. Quant au volet des taux, le taux repo au jour le jour ressort à 2.20% en moyenne, tandis que le TMP interbancaire, sa moyenne s'est établie à 2.257%.

Par ailleurs, le Trésor continue de placer ses excédents sur le marché monétaire, avec une moyenne mensuelle de 5.9 Mrds, après une moyenne de 6.8 Mrds le mois précédent.

Marché Primaire

La demande sur le marché primaire, durant le mois d'octobre, s'est établie à plus de 24 Mrds ; le Trésor a levé un montant de 7.8 Mrds. Ces levées ont été opérées à travers la ventilation suivante : 21% sur le CT, 65% sur le MT et 14% sur le LT.

En termes de rendement, le marché primaire a été témoin d'une détente des taux, comme en atteste les baisses comprises entre 2 et 6 pbs pour les maturités 13 et 52s, 2 ans et 5ans. La maturité 15 ans a baissé, quant à elle, de plus de 17 pbs. Le reste des maturités n'a pas connu de changements notables.

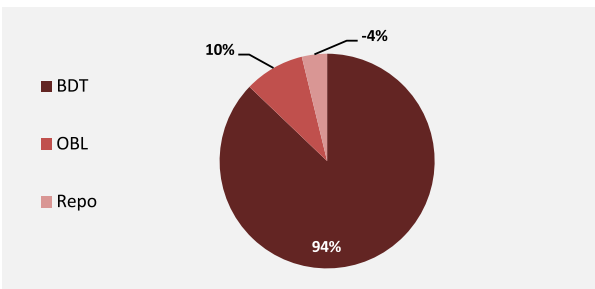
Marché Secondaire

A l'image du marché primaire, le marché secondaire s'est orienté à la baisse sur l'ensemble des maturités. En termes de volumétrie, le marché secondaire a totalisé 36.9 Mrds à fin octobre contre 27.4 Mrds un mois auparavant. La répartition entre les différents segments ressort comme suit : CT (21%), MT (60%), MLT (10%) et LT (8%).

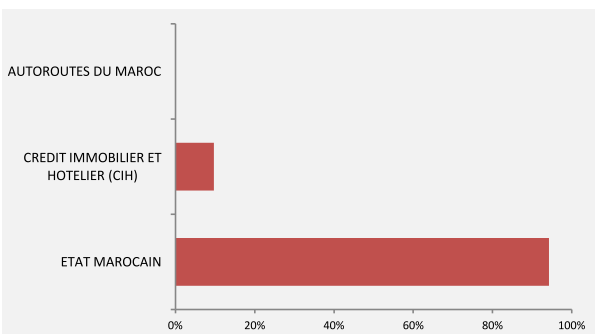
Fiche signalétique

Horizon	Supérieure à 2 ans
Classification	Obligation MLT
Benchmark	30% MBI CT et 70% MBI MT
Périodicité de valorisation	Hebdomadaire
Affectation des résultats	Capitalisant

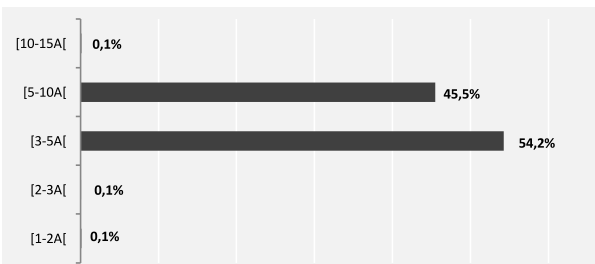
Allocation d'actif détaillée au 28-06-2019



Position Emetteur au 28-06-2019



Echéancier au 28-06-2019



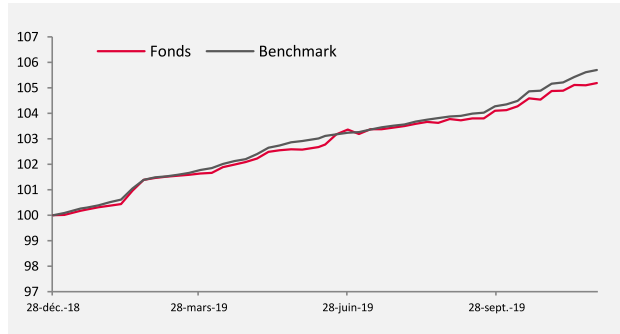
Stratégie d'investissement

Le fonds est en permanence investie à hauteur de 90% au moins de ses actifs, hors titres d'OPCVM « Obligations Moyen et Long Terme », créances représentatives des opérations de pension qu'il effectue en tant que cessionnaire et liquidités, en titres de créances.

Performance fonds Vs Benchmark

Horizon	Fonds	Benchmark	Ecart
1 S	0,08%	0,07%	0,01%
1 M	0,30%	0,51%	-0,21%
3 M	1,36%	1,75%	-0,40%
6 M	2,55%	2,70%	-0,16%
1 A	5,35%	5,87%	-0,52%
5 A	20,63%	23,56%	-2,93%
YTD	5,18%	5,69%	-0,51%

Evolution du fonds Vs Benchmark



Indicateurs

Actif net	103 423 221
Valeur liquidative	14 797,99
Volatilité	0,83%
Tracking error	0,48%
Sensibilité	5,08
Duration	5,22

Données arrêtées au 28-06-2019

Commentaire marché

Marché monétaire

Durant le mois de novembre 2019, le marché monétaire a été témoin d'une hausse des interventions de Bank Al Maghrib. En effet, la moyenne des interventions durant ce mois s'est établie à 77.9 Mrds, contre 75 Mrds un mois auparavant, soit une hausse de près de 2.9 Mrds. Quant au volet des taux, le taux repo au jour le jour ressort à 2.22% en moyenne, tandis que le TMP interbancaire, sa moyenne s'est établie à 2.267%.

Par ailleurs, le Trésor a réduit durant ce mois ses excédents sur le marché monétaire, avec une moyenne mensuelle de 2.7 Mrds, après une moyenne de 5.9 Mrds le mois précédent.

Marché Primaire

La demande sur le marché primaire, durant le mois de novembre, s'est établie à plus de 19 Mrds ; le Trésor a levé un montant de 8.7 Mrds. Ces levées ont été opérées à travers la ventilation suivante : 6% sur le CT, 38% sur le MT et 56% sur le LT.

En termes de rendement, le marché primaire a été témoin d'une détente des taux, comme en atteste les baisses comprises entre 2 et 6 pbs pour les maturités 2 et 5ans. Le MLT a pour sa part connu des baisses allant de 10, 14 et 22 Pbs sur le 10, 15 et 20 ans respectivement. Le reste des maturités n'a pas connu de changements notables.

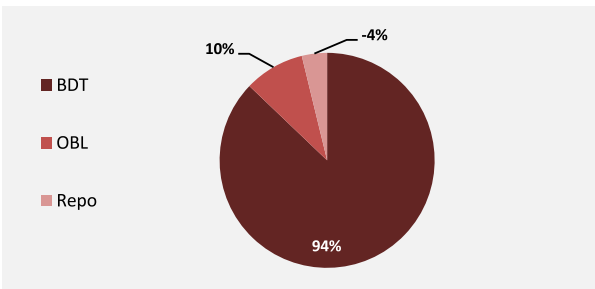
Marché Secondaire

Le marché secondaire a quant à lui connu des hausses sur le haut de la courbe, comprises entre 1 et 6 Pbs. Le reste de la courbe s'est orienté à la baisse. En termes de volumétrie, le marché secondaire a totalisé 34.4 Mrds à fin novembre contre 36.9 Mrds un mois auparavant. La répartition entre les différents segments ressort comme suit : CT (13%), MT (45%), MLT (14%) et LT (28%).

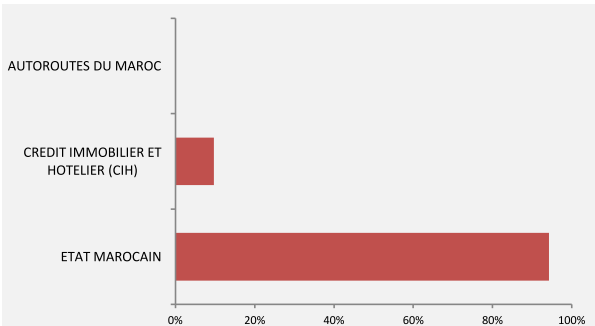
Fiche signalétique

Horizon	Supérieure à 2 ans
Classification	Obligation MLT
Benchmark	30% MBI CT et 70% MBI MT
Périodicité de valorisation	Hebdomadaire
Affectation des résultats	Capitalisant

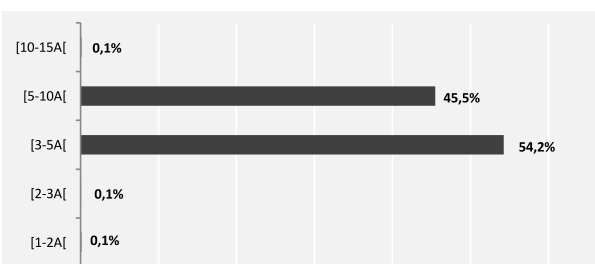
Allocation d'actif détaillée au 28-06-2019



Position Emetteur au 28-06-2019



Echéancier au 28-06-2019



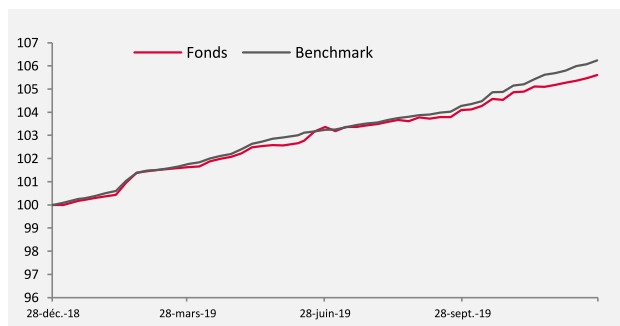
Stratégie d'investissement

Le fonds est en permanence investie à hauteur de 90% au moins de ses actifs, hors titres d'OPCVM « Obligations Moyen et Long Terme », créances représentatives des opérations de pension qu'il effectue en tant que cessionnaire et liquidités, en titres de créances.

Performance fonds Vs Benchmark

Horizon	Fonds	Benchmark	Ecart
1 S	0,13%	0,15%	-0,01%
1 M	0,40%	0,52%	-0,12%
3 M	1,45%	1,88%	-0,43%
6 M	2,17%	2,90%	-0,74%
1 A	5,60%	6,23%	-0,63%
5 A	20,65%	23,41%	-2,75%
YTD	5,60%	6,23%	-0,63%

Evolution du fonds Vs Benchmark



Indicateurs

Actif net	103 835 964						
Valeur liquidative	14 857,05						
Volatilité	0,83%	Tracking error	0,48%	Sensibilité	5,08	Duration	5,22

Données arrêtées au 28-06-2019

Commentaire marché

Marché monétaire

Durant le mois de décembre 2019, le marché monétaire a été témoin d'une baisse des interventions de Bank Al Maghrib. En effet, la moyenne des interventions durant ce mois s'est établie à 66.6 Mrds, contre 77.9 Mrds un mois auparavant, soit une baisse de près de 11.3 Mrds. Quant au volet des taux, le taux repo au jour le jour ressort à 2.20% en moyenne, tandis que le TMP interbancaire, sa moyenne s'est établie à 2.268%.

Par ailleurs, le Trésor a renforcé durant ce mois ses excédents sur le marché monétaire, avec une moyenne mensuelle de 8.1 Mrds, après une moyenne de 2.4 Mrds le mois précédent.

Marché Primaire

La demande sur le marché primaire, durant le mois de décembre, s'est établie à plus de 10 Mrds ; le Trésor a levé à peine un montant de 500 Mdhs. Ces levées ont été opérées à travers la ventilation suivante : 40% sur le CT, 40% sur le MT et 20% sur le LT.

En termes de rendement, le marché primaire a été témoin d'une détente des taux. En effet, les maturités 13 et 52s ont connu une baisse de 2 Pbs, le 2 et 5 ans ont à leur tour baissé de 4 Pbs. Le 20 ans a quant à lui baissé de 10 Pbs. Le reste des maturités n'a pas connu de changements notables.

Marché Secondaire

A l'image du marché primaire, le marché secondaire s'est orienté à la baisse sur l'ensemble des maturités, comprises entre 2 et 9 Pbs. En termes de volumétrie, le marché secondaire a totalisé 54.3 Mrds à fin décembre contre 34.4 Mrds un mois auparavant. La répartition entre les différents segments ressort comme suit : CT (20%), MT (47%), MLT (18%) et LT (15%).