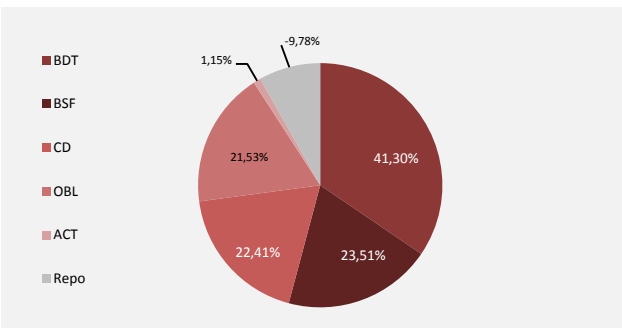


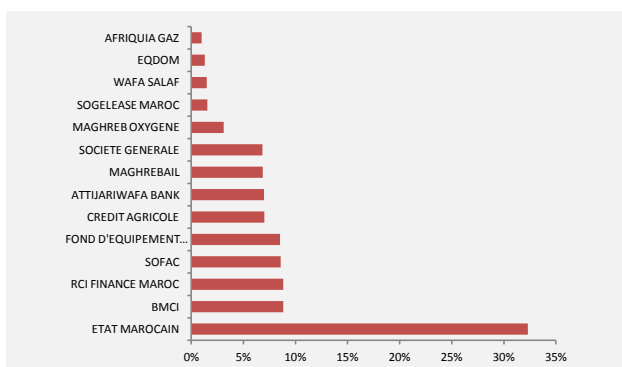
Fiche signalétique

Horizon	Supérieure à 18 mois
Classification	Obligation MLT
Benchmark	MBI Global
Périodicité de valorisation	Hebdomadaire
Affectation des résultats	Capitalisant

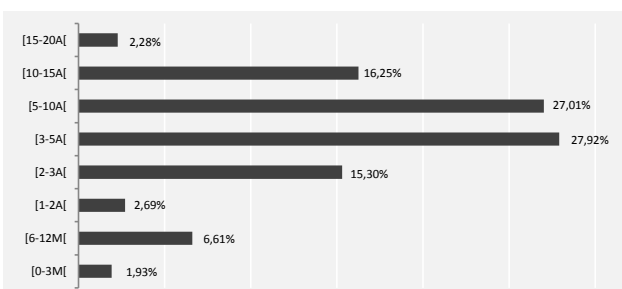
Allocation d'actif détaillée



Position Emetteur au 29-12-2017



Echéancier au 29-12-2017



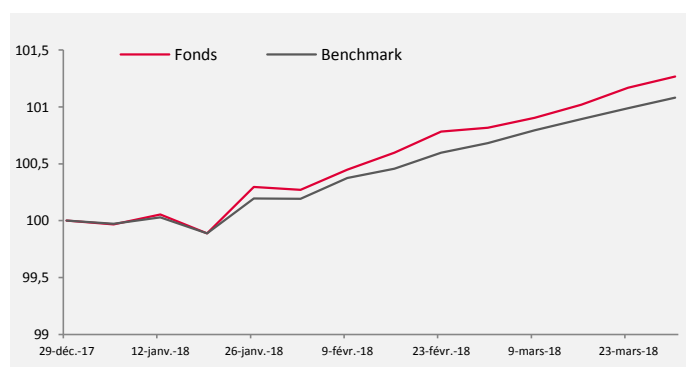
Stratégie d'investissement

Le fonds est en permanence investi à hauteur de 90% au moins de ses actifs, hors titres d'OPCVM «Obligations Moyen et Long Terme», créances représentatives des opérations de pension qu'il effectue en tant que cessionnaire et liquidités, en titres de créances.

Performances fonds Vs Benchmark

Horizon	Fonds	Benchmark	Ecart
1 S	0,10%	0,09%	0,01%
1 M	0,45%	0,40%	0,05%
3 M	1,27%	1,08%	0,19%
6 M	2,00%	1,69%	0,30%
1 A	3,81%	3,29%	0,53%
5 A	29,76%	32,34%	-2,58%
YTD	1,27%	1,08%	0,19%

Evolution du fonds Vs Benchmark



Indicateurs

Actif net	101 322 854,14
Valeur liquidative	1 546,86
Volatilité	0,69%
Tracking error	0,32%
Sensibilité	4,82
Duration	4,98

Commentaire marché

Marché monétaire

Durant le mois de mars 2018, le marché monétaire a connu une hausse de la demande en liquidité, comme en témoigne le montant total des interventions de Bank Al Maghrib, qui se sont établies à 52.3 Mrds contre 49.3 Mrds le mois précédent, soit une hausse de près de 3 Mrds. Quant au volet des taux, le taux repo au jour le jour ressort au même niveau ; soit 2,20% en moyenne, tandis que le TMP interbancaire, sa moyenne s'est établie à 2,267%. Dans un autre contexte, le Trésor a réduit ses placements durant ce mois, totalisant des excédents de trésorerie de près de 5.1 Mrds en moyenne, contre 8.5 Mrds durant le mois dernier.

Marché Primaire

Le marché primaire a connu durant le mois de mars une demande de 27 Mrds, sur laquelle le Trésor a levé un montant de 4.9 Mrds. Face à des tombées en capital de 1.7 Mrds, l'Argentier du Royaume a remboursé un montant de 1.7 Mrds. Aussi, la ventilation de ses levés ressort comme suit : 12% sur le CT, 51% sur le MT et 37% sur le MLT. En termes de rendement primaire et sur le segment CT, le 13s a connu une baisse de 2 pbs à 2.15%. A l'image du CT, la partie MT a connu des baisses aussi, étant donné que le 2 et le 5 ans ont baissé de 16 et de 10 pbs chacun pour s'établir à 2.442% et 2.754% respectivement. Concernant la partie longue de la courbe, celle-ci a connu une hausse de 2 pbs à travers les maturités 10 et 15 ans, pour s'établir à 3.268% et 3.672%.

Marché Secondaire

Sur de mois de mars 2018, à l'exception de la maturité 20 ans qui a connu une légère hausse de 1 pbs, le restant de la courbe s'est orienté à la baisse. En effet, le 13s a connu une baisse de 8 pbs, le 26 et 52s une baisse de 5 pbs chacun, le 2 et 5 ans une baisse de 3 pbs, et finalement le 15 ans une baisse de 10 pbs. En termes de volumétrie, le marché secondaire a totalisé 18.9 Mrds à fin mars 2018 contre 19.4 Mrds un mois auparavant. La répartition entre les différents segments ressort comme suit : CT (30%), MT (29%), MLT (16%) et LT (25%).

Marché Actions

Le marché boursier a clôturé dans le rouge à fin mars 2018. Le Masi a affiché ainsi une contreperformance mensuelle de 0.61 % à 13 062,38 points. De même pour le MADEX, qui réalise une contreperformance mensuelle de 0.92% à 10 611,83 points. Le volume échangé sur le marché central durant ce mois ressort à 3.1 Mrds. Les meilleures performances ont été enregistrées ce mois ci par Alluminium du Maroc, Afric Industries, Sodep, CDM et Afriquia Gaz avec des parts respectives de 18.63%, 11.11%, 8.68%, 7.02% et 6.24%. A l'opposé, Fennie Brossette, Sonasid, IB Maroc, Saham assurance et Addoha ont enregistré les plus fortes baisses du mois avec respectivement -29.1%, -17.89%, -17.47%, -14.28% et finalement -9.56%.