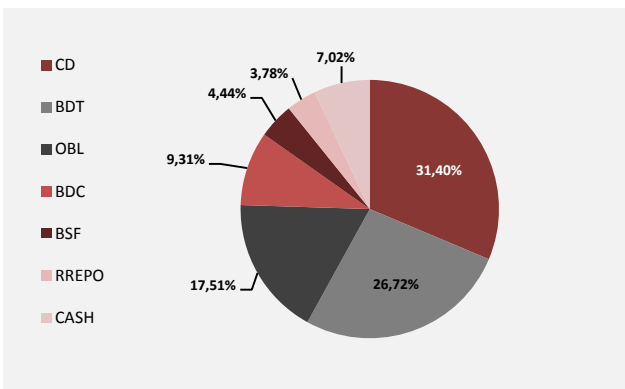


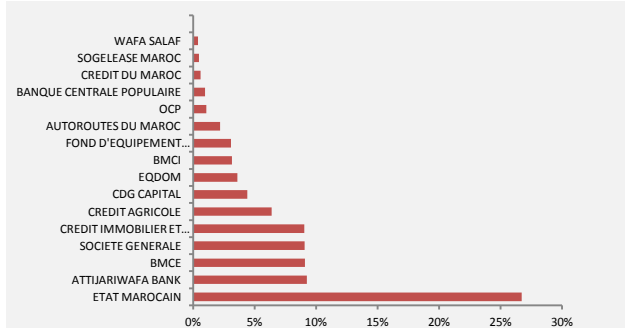
Fiche signalétique

| | |
|------------------------------------|------------------------|
| Horizon | Supérieure à 1 semaine |
| Classification | Monétaire |
| Benchmark | TMP |
| Périodicité de valorisation | Quotidienne |
| Affectation des résultats | Capitalisant |

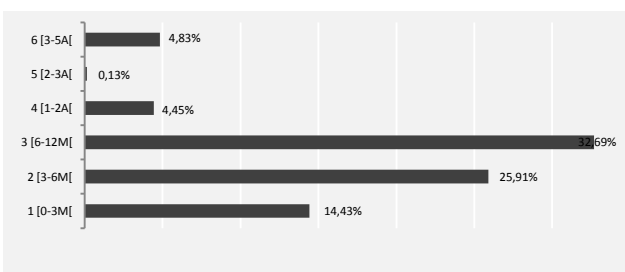
Allocation d'actif détaillée



Position Emetteur au 29-06-2018



Echéancier au 29-06-2018



[5-10] Titres révisables annuellement

Commentaire marché

Marché monétaire

Durant le mois de décembre 2018, le marché monétaire a connu une baisse de la demande en liquidité, ce qui est en témoignage le montant total des interventions de Bank Al Maghrib, qui se sont établies à 68.8 Mrds en moyenne contre 73 Mrds le mois précédent, soit une baisse de près de 4.2 Mrds. Quant au volet des taux, le taux repo au jour le jour ressort au même niveau ; soit 2,20% en moyenne, tandis que le TMP interbancaire, sa moyenne s'est établie à 2,291%. Dans un autre contexte, le Trésor a maintenu ses placements durant ce mois, totalisant des excédents de trésorerie de près de 4.4 Mrds en moyenne.

Marché Primaire

Le marché primaire a connu durant le mois de décembre une demande de 33.2 Mrds, sur laquelle le Trésor a levé un montant de 10.4 Mrds. Aussi, la ventilation de ses levées ressort comme suit : 13.67% sur le CT, et 86.33% sur le MLT. En termes de rendement primaire, le segment CT a connu une hausse sur la maturité 52s de 3 pbs s'établissant ainsi à 2.431%. Le moyen long terme a quant à lui connu des hausses de 1 Pbs et de 4 Pbs sur le 2 et 10 ans pour s'établir à 2.602% et 3.372% respectivement.

Marché Secondaire

Sur le mois de décembre 2018, le CT a connu une hausse de 1 Pbs sur les maturités de 13 et 26s. Le segment MLT a quant à lui connu une hausse également de 3 Pbs sur le 10 ans. Le LT a connu des hausses également sur l'ensemble des maturités : 2 Pbs sur le 15 ans, 1 Pbs sur le 20 ans et 3 Pbs sur le 30 ans. En termes de volumétrie, le marché secondaire a totalisé 38.2 Mrds à fin décembre contre 30.8 Mrds un mois auparavant. La répartition entre les différents segments ressort comme suit : CT (24%), MT (48%), MLT (17%) et LT (10%).

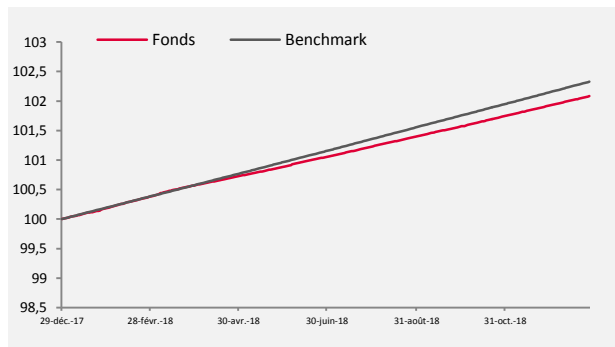
Stratégie d'investissement

Le fonds est en permanence investi à hauteur de 50% au moins de ses actifs, hors titres d'OPCVM « monétaires », créances représentatives des opérations de pensions qu'il effectue en tant que cessionnaire, et liquidités, en titres de créances de durée initiale ou résiduelle inférieure à un an, tout en respectant la réglementation en vigueur.

Performance fonds Vs Benchmark

| Horizon | Fonds | Benchmark | Ecart |
|---------|--------|-----------|--------|
| 1 S | 0,04% | 0,04% | 0,00% |
| 1 M | 0,17% | 0,19% | -0,02% |
| 3 M | 0,52% | 0,58% | -0,06% |
| 6 M | 1,03% | 1,17% | -0,14% |
| 1 A | 2,09% | 2,33% | -0,24% |
| 5 A | 12,46% | 13,28% | -0,82% |
| YTD | 2,08% | 2,33% | -0,24% |

Evolution du fonds Vs Benchmark



Indicateurs

| | |
|--------------------|------------------|
| Actif net | 1 856 830 974,32 |
| Valeur liquidative | 184 282,55 |
| Volatilité | 0,09% |
| Tracking error | 0,04% |
| Sensibilité | 0,44 |
| Duration | 0,45 |